

CORRIGE PARTIEL Fév. 2024 : CHEF REGIMES TOTALITAIRES

Années 30 mise en place régimes totalitaires en Europe.

Régime **Stalinien** : **1928** obtention **pleins pouvoirs Staline** après guerre succession avec Trotski suite mort Lénine en 1924. Quand Staline pouvoir absolu, **Parti Communiste** possède **déjà totalité pouvoir** depuis victoire guerre civile 1921. Staline met en place dictature sur **terrain déjà préparé**.

Hitler pouvoir janvier 1933. Son **parti** pas majoritaire mais le **plus nombreux au Reichstag**. **Crise économique 1929** et fort taux **chômage expliquent arrivée au pouvoir**. En un an et demi, Hitler prends contrôle tous les rouages de l'Etat ⇒ **pleins pouvoir** en **août 1934** (Reichführer).

Ensemble documentaire :

- Doc 1 : extrait « Mein Kampf » Hitler énonce **principe du chef**
- Docs 2 : deux affiches **Hitler/Staline, entourés d'enfants**.
- Doc 3 extrait rapport Khrouchtchev 1956 **dénonçant autoritarisme Staline**.
- Docs 4 : deux caricatures dénonçant **élimination oppositions internes Staline/Hitler**.

A l'aide ces documents, nous expliquerons d'abord quelles sont les caractéristiques communes aux deux types de chefs puis nous verrons par quels moyens ils ont établi leur autorité sur leur pays.

PROBLEMATIQUE :

Comment se perçoivent et sont perçus les chefs des régimes totalitaires et peut-il y avoir une limite à leur pouvoir ?

DOCUMENT 1 : LA CONCEPTION DU CHEF

« Il ne doit pas y avoir de décisions prises à la majorité, mais seulement des individus responsables... **Bien entendu, chacun aura des conseillers auprès de lui**, mais **la décision sera prise par un seul homme... lui seul possède l'autorité et le droit de commander**... Il ne sera pas possible de se passer de Parlement ; mais **les députés se contenteront d'y donner des conseils**.

... « **La meilleure organisation n'est pas celle qui introduit entre le chef d'un mouvement et ses partisans un imposant système d'intermédiaires ; c'est celle qui en crée le moins possible**. Car organiser, c'est **transmettre à un très grand nombre d'hommes une idée définie - qui toujours a pris naissance dans la tête d'un seul - et assurer ensuite la transformation de cette idée en réalité**. »

Mein Kampf - Adolf Hitler 1925

- Hitler énonce « **Führerprinzip** » le **principe du chef**. « **la décision sera prise par un seul homme... lui seul possède l'autorité et le droit de commander**... ».
 - o **Chef seul pouvoir de décision**.
- **Rôle ?** « **Transmettre à un très grand nombre d'hommes une idée définie - qui toujours a pris naissance dans la tête d'un seul - et assurer ensuite la transformation de cette idée en réalité**. ».
- **Chef peut solliciter avis** : « **Bien entendu, chacun aura des conseillers auprès de lui** », « **les députés se contenteront d'y donner des conseils** ».
- **Contradiction** : « **La meilleure organisation n'est pas celle qui introduit entre le chef d'un mouvement et ses partisans un imposant système d'intermédiaires ; c'est celle qui en crée le moins possible** »
 - o Régime **nazi** basé sur **principe pyramidale** ⇒ **multitude niveaux** hiérarchies pour que idées du chef retransmises jusqu'en bas pyramide.

Structure caractéristique chef régimes totalitaires : même type de structure et organisation dans URSS Staline.

DOCUMENT 3 : RAPPORT DE KHOURCHTCHEV POUR LA DESTALINISATION

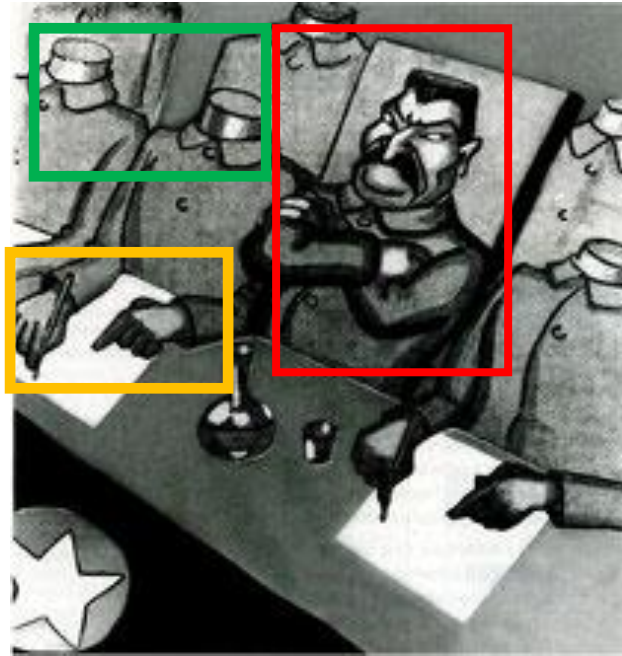
Staline n'agissait pas par persuasion, par explication et patiente collaboration avec autrui, mais en imposant ses idées et en exigeant une soumission absolue. Quiconque s'opposait à ses conceptions ou essayait d'expliquer son point de vue et l'exactitude de sa position était destiné à être retranché de la collectivité dirigeante et, par la suite, « liquidé » moralement et physiquement. (...)

Staline fut à l'origine de la conception de « l'ennemi du peuple ». Ce terme rendit automatiquement inutile d'apporter la preuve des erreurs idéologiques de l'homme ou des hommes engagés dans une controverse : il rendit possible l'utilisation de la répression la plus cruelle, violant toutes les normes de la légalité révolutionnaire, contre quiconque, de quelque manière que ce soit, était en désaccord avec Staline. Pour l'essentiel et en fait, la seule preuve de culpabilité dont il était fait usage, contre toutes les normes de la science juridique actuelle, était la « confession » de l'accusé lui-même, et, comme l'ont prouvé les enquêtes faites ultérieurement, les « confessions » étaient obtenues au moyen de pressions physiques sur l'accusé. Des arrestations et des déportations de plusieurs milliers de personnes, des exécutions sans procès et sans instruction normale, créèrent des conditions d'insécurité, de peur et même de désespoir. (...)

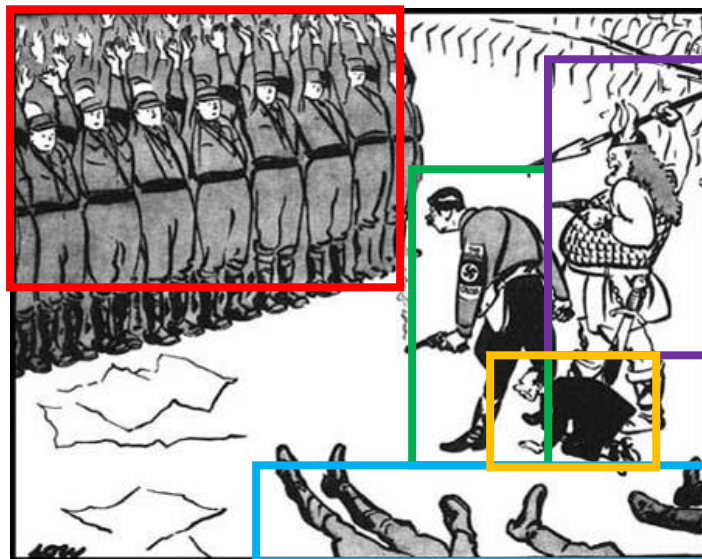
- Comment s'applique principe autorité du chef ?
- **Explication** Khrouchtchev dans **rapport déstalinisation**. Document postérieur à période stalinienne mais dénonce procédés Staline pour assurer son autorité : « **Staline n'agissait pas par persuasion, par explication et patiente collaboration avec autrui, mais en imposant ses idées et en exigeant une soumission absolue** ».
- **Retrouve base « Führerprinzip » d'Hitler. Aucune opposition n'est tolérée** : « **Quiconque s'opposait à ses conceptions (...) était destiné à être retranché de la collectivité dirigeante et, par la suite, « liquidé » moralement et physiquement** ».
- **Pseudo base légale** à purges ⇒ subterfuge : « **Staline fut à l'origine de la conception de « l'ennemi du peuple »** ». **Plus besoin preuves** ou témoignages : « **Pour l'essentiel et en fait, la seule preuve de culpabilité dont il était fait usage (...) était la « confession » de l'accusé lui-même** ». ⇒ **Simple aveux** et **accusé se condamnait** lui-même.
- Si suspect **refusait aveux**, « **les « confessions » étaient obtenues au moyen de pressions physiques sur l'accusé** » ⇒ **torture**.
- **Appliqué** pendant **purges staliniennes** 1936-1938 (grands procès de Moscou)
- Conséquences : « **Des arrestations et des déportations de plusieurs milliers de personnes, des exécutions sans procès et sans instruction normale, créèrent des conditions d'insécurité, de peur et même de désespoir** ».

DOCUMENT 4

Deux caricatures résumant documents 1 et 3.



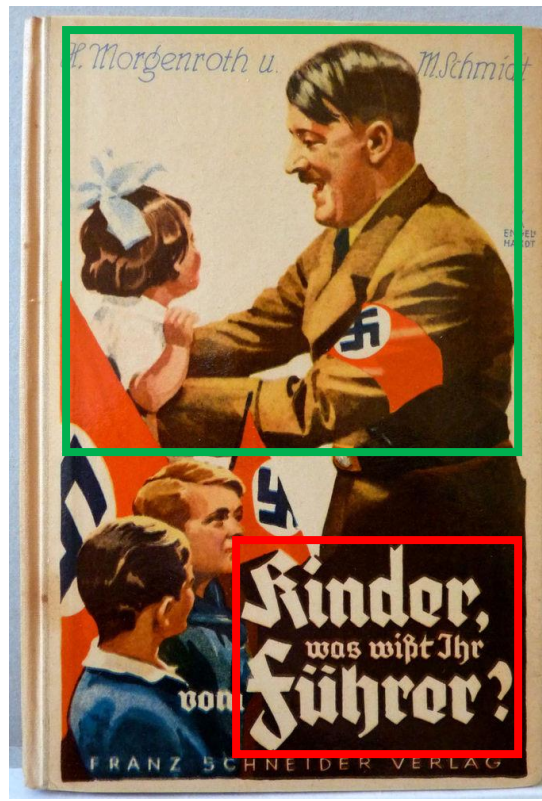
- Caricature Schilling, **Staline, visage fermé, regard suspicieux, bras croisés**, attitude aucune discussion, **encadré des corps sans têtes** (ne pensent pas !) **écrivain** sous dictée.
- **Allégorie Politburo**. Staline élimine « vieux communistes ». S'est entouré **créatures à ses ordres** ⇒ ne doivent leur poste qu'à obéissance et bon vouloir Staline
- ⇒ **Pas de limites au pouvoir dictateurs**, ceux qui pourraient les renverser leur devant leur carrière.



- Caricature Low: **élimination SA** par Hitler juin 1934.
- **SA regroupés mains en l'air** devant **Hitler, pistolet encore fumant, corps au sol**. Derrière Hitler, **Goering**, chef Gestapo, en **guerrier germanique, pointe pistolet et lance ensanglantée vers groupe de SA**. **Goebbels**, chef propagande nazie, **prosterné derrière Hitler**. Légende « **Maintenant, ils saluent des deux mains** » soumission SA à Hitler pour pas perdre la vie.
- **Röhm**, chef SA, **opposé à Hitler**. AH pas artifices légaux pour éliminer compagnons. **Fait arrêter et exécuter principaux responsables** ⇒ **soumission** plus grand nombre SA (dessin). ⇒ SA : auxiliaire de police remplacée par SS de Himmler.

DOCUMENT 2 :

- Brutalité régimes ⇒ asseoir autorité chef. Terreur, durée limité ⇒ préparer avenir et pérennité régime.
- Dictatures attention particulière aux enfants dès plus jeune âge. ⇒ Implanter image positive du dictateur. Visible dans affiches docs 2.



- Affiche 1, titre, « **Enfants, que savez-vous du Führer ?** » Image : **Hitler souriant et proche des enfants**, Hitler présenté sous **jour bienveillant** pour que **enfants le voient autrement** que orateur enflammé qui pourrait impressionner ou terroriser.



- Affiche 2 : **Staline entourés d'enfants**. **Dictateur jour favorable, souriant**, avec **enfants heureux autour de lui**.
- Slogan « **Merci cher Staline pour notre enfance heureuse** » laisser croire **enfants conscients** de ce que **Staline à fait pour eux**. Les **enfants sont gais**, **Staline attitude paternelle (main sur le petit garçon)**. **Jouets** en **bateau**, en **avion**, le **dessin du Kremlin** montrent **avenir Staline offre aux enfants** et tous peuvent accéder (**coiffures différentes nationalités de l'URSS**). Aspect ludique enfance représenté par **fête foraine en arrière-plan**. ⇒ **Implante idée** que chaque enfant doit **bien être présent et avenir** à action de **Staline**.

- Technique **propagande** vise à **former générations** futures convaincues justesse idées chef et **obéiront sans questions**.

CONCLUSION

- **Points communs** entre régimes totalitaires : **culte du chef, parti unique, contrôle de la population par propagande et terreur**.
- Mot **totalitaire, pouvoir** deux leaders **absolus**. Rien peut se mettre en travers, sinon brisé sans remords.
- **Structurellement identiques, différences** entre régimes ⇒ **choix bouc émissaire** pour fédérer population contre eux.
- Malgré rapprochement Allemagne/URSS aout 1939, deux régimes ne pouvaient que s'affronter, structure et idéologie place à rien d'autre que leur propre dogme.