

LA 2eme GUERRE MONDIALE

2e PARTIE : LA VICTOIRE DES ALLIES (1942-1945)

I) 1942 : L'ANNEE CHARNIERE

A) LES ATOUTS DES ALLIES

1) LA COALITION DES PUISSANCES LUTTANT CONTRE L'AXE

Les Alliés vont faire taire leurs divergences idéologiques face à l'ennemi commun

- En **juillet 1941**, la GB ont signé une alliance avec l'**URSS** pour toute la durée de la guerre.
- **Fin 41**, les **USA** accordent le bénéfice de la **Loi Prêt-Bail** à l'**URSS** qui reçoit 10 000 chars et 15 000 avions.

Mais **Roosevelt** impose sa **stratégie** d'attaque : l'**Allemagne d'abord**, le Japon ensuite.

- A l'**ouest**, un **commandement unique** est créé et confié au général **Eisenhower**.
- **USA**, **URSS** et **GB** forment une grande alliance anti-allemande, mais la méfiance des anglo-saxons envers **Staline** n'en demeure pas moins. L'**URSS** supporte jusqu'en **1943** l'essentiel de la guerre et ne cesse de **réclamer** avec insistance l'**ouverture** d'un **deuxième front** à l'ouest du continent européen.
- A la conférence de **Téhéran (1943)** **Staline**, **Churchill** et **Roosevelt** décident le **projet de débarquement** en **Normandie**.

De son côté l'Allemagne avait espérer que cette coalition ne tiendrait pas du fait des divergences idéologiques, mais les diverses conférences aplanissent les difficultés :

- Les **anglo-saxons** acceptent l'idée d'un débarquement en Normandie en contrepartie de quoi **Staline** s'engage à dissoudre le Komintern pour faciliter l'unification des divers réseaux de résistance.
- Les **anglo-saxons** acceptent aussi que les **futures frontières** de l'**URSS** soient **repoussées vers l'ouest** en annexant la partie orientale de la Pologne et les pays baltes (Staline conserve les bénéfices de l'accord secret du pacte germano soviétique).

2) L'AIDE DETERMINANTE DES ETATS-UNIS D'AMERIQUE ET LA MOBILISATION DES ECONOMIES

Dès avant leur entrée en guerre, les **USA** réalisent un effort de guerre sans précédent.

Le **6 janvier 1942** est lancé le **Victory Program** qui crée des **millions d'emplois** et met au point de **nouvelles techniques de production** permettant d'énormes gains de productivité (standardisation). Ils produisent 50% de l'armement allié. Plus de 250 000 avions sont construits pour bombarder l'Allemagne et le Japon.

Un énorme effort est aussi fourni en ce qui concerne la construction navale, surtout pour le Pacifique, mais aussi pour les alliés en général.

Ces efforts donnent un **coup de pouce à l'économie** et **renforcent** la **suprématie économique** et la domination des **USA** sur l'Amérique Latine (cuivre du Chili par ex.). La plupart des pays d'Amérique Latine d'ailleurs sont entrés en guerre derrière les **USA**.

De son côté l'**URSS**, face à l'invasion allemande, a **transféré** son **potentiel industriel** vers l'Est, vers l'**Oural** et en **Sibérie**, permettant de continuer à construire dans des conditions très difficiles des quantités considérables d'armements.

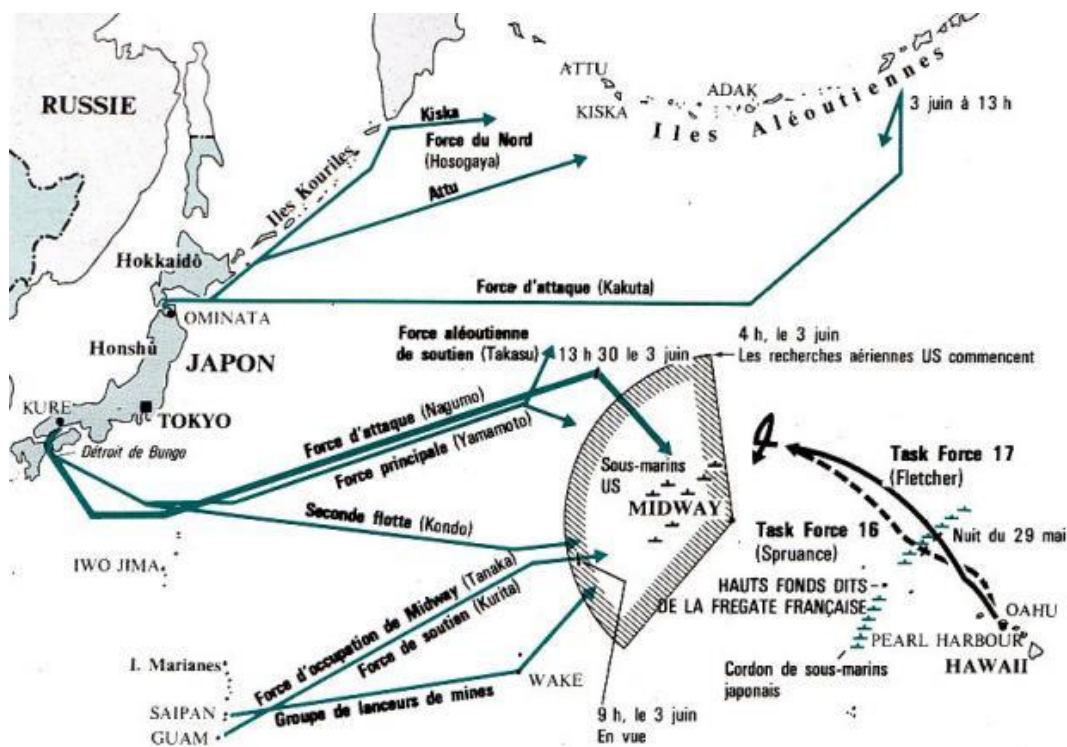
Alors que l'**Allemagne** souffre de **pénurie** de **matières premières** et de **main d'œuvre**, le **Royaume Uni**, malgré les bombardements allemands, a **converti** très rapidement ses **industries** en créant plus de **2 millions d'emplois** pour les industries d'armement où les **femmes** ont joué un **rôle fondamental**.

B) LES COUPS D'ARRET DE 1942-1943 : LES PREMIERES VICTOIRES ALLIEES

1) LE PACIFIQUE

Mai 1942, la bataille aéronavale de la **Mer de Corail** écarte le risque d'une **invasion** de l'**Australie**.

Juin 1942, lors de la bataille de **Midway**, les meilleurs navires, **porte-avions** et équipements **japonais** sont **détruits**. Cette **victoire** des **USA** est **déterminante** car elle oblige le **Japon** à se retrancher de plus en plus sur ses conquêtes continentales.



MOUVEMENTS DES FORCES JAPONAISES ENTRE LES 25 ET 28 MAI (DATES ET HEURES DE MIDWAY)

<http://forummarine.forumactif.com/t4494-japon-porte-avions-akagi>

AOÛT 1942, bataille de l'île de **Guadalcanal** qui, au prix de très durs combats, **reste américaine** (août - octobre 1942).

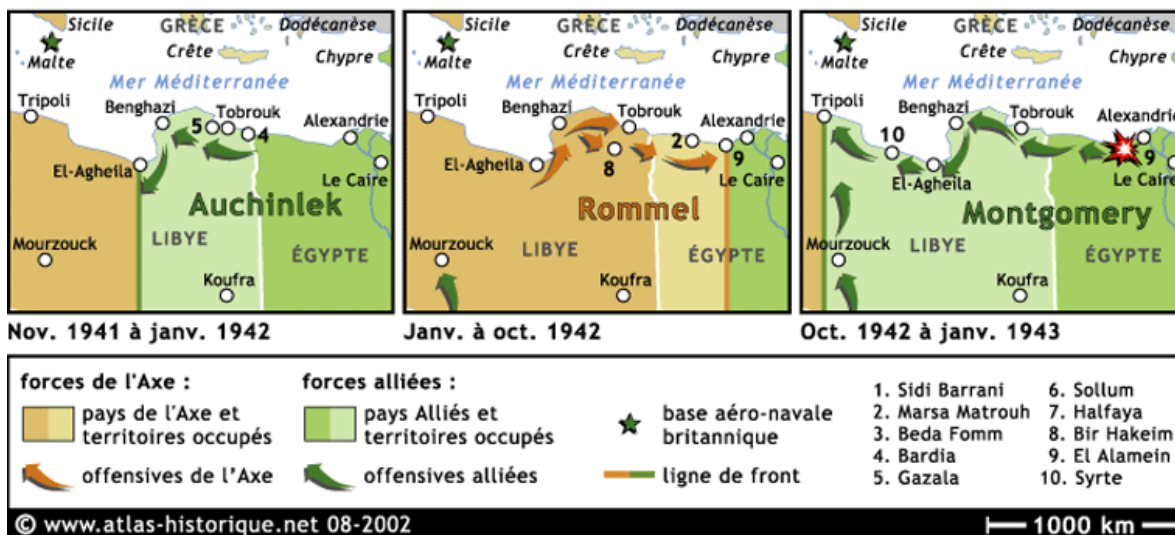
En quelques six mois d'aussi difficiles combats, les îles **Salomon** sont **reprises** aux **Japonais**.

Petit à petit la **puissance** de l'**industrie** des **USA** leur assure la **suprématie navale**, surtout au niveau des porte-avions, domaine dans lequel le **Japon** accumule de plus en plus de retard.

2) EN AFRIQUE ET EN MEDITERRANEE

En Afrique 2 événements importants font basculer l'avantage du côté des alliés.

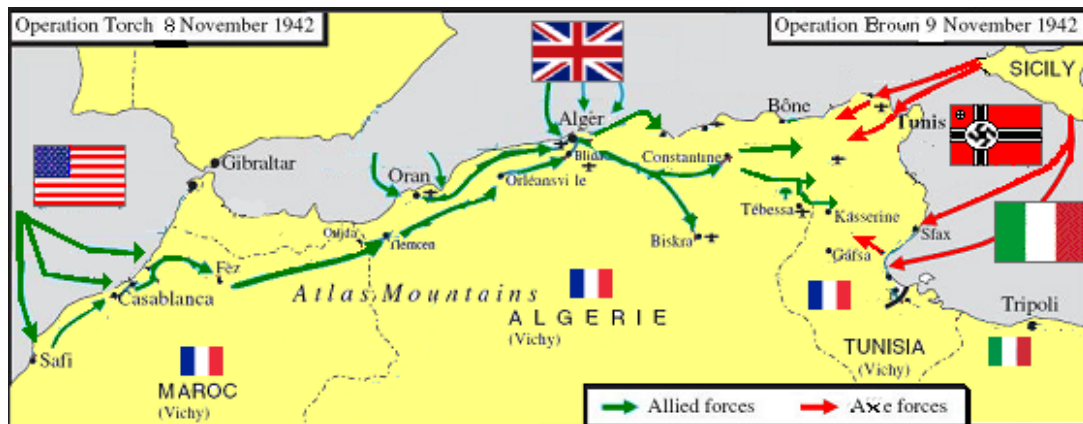
En **octobre 1942**, les troupes britanniques du général **Montgomery** arrêtent l'**Afrika Korps** à **El Alamein** et obligent **Rommel** à se replier en **Libye**.



<http://www.secondeguerre.net/images/cartes/carteelalamein.png>

Churchill dira de cette bataille : « **Ce n'est pas la fin, ni même le commencement de la fin ; mais c'est la fin du commencement** ». Le Premier ministre britannique a compris que cette bataille était le tournant décisif de la Seconde Guerre mondiale. Il constatera plus tard : « *Avant El-Alamein, nous n'avons jamais eu de victoire, après El-Alamein, nous n'avons jamais eu de défaite !* »

Début **novembre 1942** (le 8), les **Anglo-américains débarquent** au **Maroc** et en **Algérie**, facilement occupé malgré une tentative de résistance des troupes française de Vichy (Darlan).



<http://jmgleblog.eclablog.com/les-grandes-phases-de-la-seconde-guerre-mondiale-1939-1945-a126177366?noajax&mobile=1>

C'est **en réaction** à ce **débarquement** en **Afrique du Nord** qu'**Hitler décide l'occupation de la zone sud de la France** de manière à éviter un éventuel débarquement sur les côtes françaises de la **Méditerranée**. La **Corse** et la **Tunisie** sont occupées afin de venir au secours de l'**Afrika Korps** en difficulté.

Quoiqu'il en soit le **sort** des troupes de l'**Axe** en **Afrique du nord est joué**. Prise en tenaille entre les troupes anglo-américaines et françaises depuis l'Algérie et les troupes britanniques, et françaises libres, de **Montgomery** poursuivant l'**Afrika Korps** à travers le désert libyen, l'**armée de l'Axe capitule en Tunisie le 22 mai 1943** (200 000 prisonniers).

Maître de l'**Afrique du nord**, les **alliés** peuvent désormais menacer l'autre côté de la Méditerranée. Ainsi, poursuivent-ils leur offensive en **Sicile** et en **Italie du Sud**, par un nouveau **débarquement le 10 juillet 1943**.

Après 39 jours de très durs combats la **Sicile** est soumise. Les Allemands se battent avec acharnement alors que les Italiens, après la **chute de Mussolini**, désertent par milliers ou se rangent du côté des alliés.

3) LE FRONT DE L'EST : STALINGRAD

Au printemps **1942**, **Hitler** décide de **concentrer** ses **efforts** sur les **champs pétrolifères du Caucase**. Les troupes envoyées dans le Sud sont sur le point de réussir lorsque **Hitler** décide d'y prélever des divisions qu'il envoie au Nord d'une part pour prêter main-forte aux assiégeants de **Leningrad** et d'autre part pour opérer une percée vers **Stalingrad**, ville symbole qui porte le nom de chef ennemi. Sa chute sera un présage favorable pour le Reich et un coup porté au moral soviétique.

En retirant ses blindés du Caucase pour les jeter sur **Stalingrad**, **Hitler** va sceller son destin. Les **champs pétrolifères restent** en mains **soviétiques** et les Allemands battent en retraite dans le Sud.

Dans le centre, profitant de nouveau de l'hiver, les **Soviétiques** portent une très rude contre-offensive (plus de 300 000 morts et prisonniers) contre la 6^{ème} armée allemande du **général Von Paulus** qui finalement est encerclée et **capitule le 2 Février 1943**.



<http://upload.wikimedia.org/wikipedia/commons/5/52/Eastern Front 1942-11 to 1943-03.png>

Cette victoire est décisive en Europe de l'est puisque la contre-offensive soviétique se poursuit à partir de là jusqu'à la chute de Berlin.



<http://upload.wikimedia.org/wikipedia/commons/9/96/Eastern Front 1943-08 to 1944-12.png>

II) LA DEFAITE ALLEMANDE

A partir de l'**été 42** mais surtout du **printemps 43**, le **rythme des offensives alliées s'accélère**, mais Hitler continue la lutte jusqu'au bout entraînant l'Allemagne dans le plus grand désastre de son histoire.

A) LA CAMPAGNE D'ITALIE

Les **Alliés** décident de remonter l'**Italie** depuis la **Sicile**, l'opération débute le **10 juillet 1943** sous les ordres du général américain **Patton**.

C'est pendant la conquête de la **Sicile** que le régime fasciste de **Mussolini** s'effondre.

- Le **24 juillet 1943**, **Mussolini** est **destitué** par le Grand Conseil fasciste et aussitôt **arrêté** (grâce aux manœuvres du roi Victor-Emmanuel III). Le roi charge le maréchal **Badoglio** de diriger les affaires publiques et d'ouvrir des **négociations** avec les **alliés**.

- Le **3 septembre 1943**, alors que les **alliés débarquent en Calabre**, un **armistice** est signé et deux mois plus tard, l'**Italie** se range du côté des alliés.

La **réaction allemande** ne se fait pas attendre :

- **30 divisions allemandes pénètrent en Italie** et la Wehrmacht arrête les alliés aux environs de **Naples**.

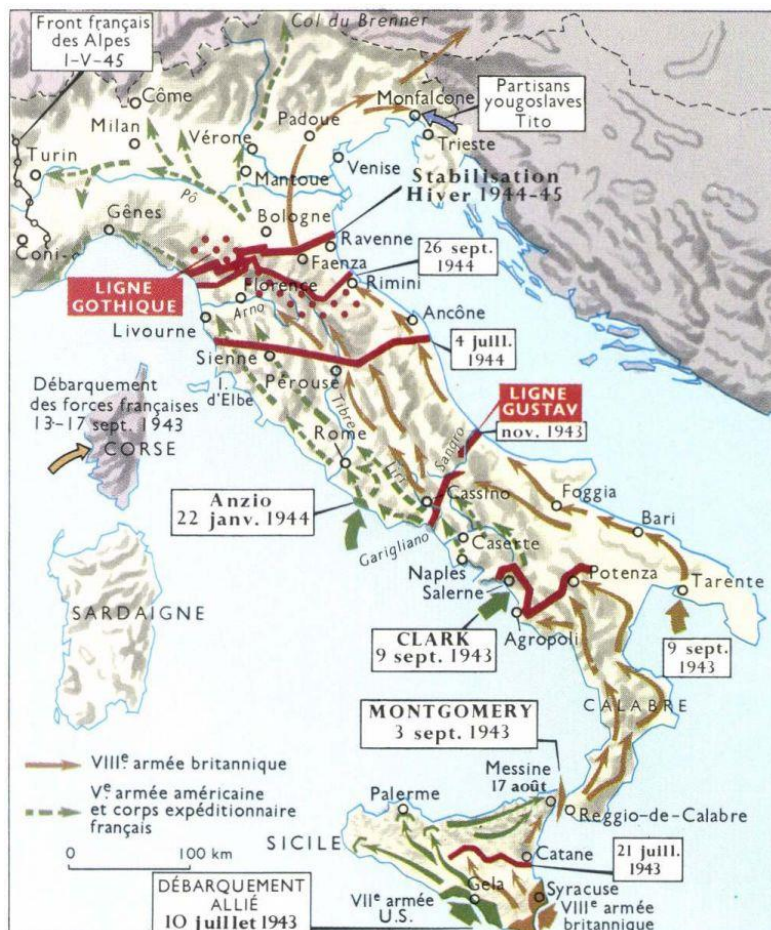
- **Mussolini, emprisonné** au Gran Sasso dans l'Apennin, est **libéré** par un **commando allemand** parachuté et est transporté dans le nord où il fonde un **nouveau régime fasciste** : la **République sociale italienne de Salò**.

Mais il est désormais sans pouvoir réel car contrôlé directement par les allemands.

Sa libération lui permet seulement de se venger des conjurés du **24 juillet** qu'il fait exécuter (parmi eux son propre gendre Ciano).

La **libération de l'Italie** est très **laborieuse** malgré les efforts des anglo-américains, de l'armée du maréchal Juin, des résistants et de l'armée italienne du sud.

Rome n'est libéré qu'en **juin 1944** et le Pô n'est atteint qu'en **avril 1945**. Mais face aux autres fronts, l'**Italie** devient très rapidement un **front secondaire** ce qui peut expliquer aussi cette lenteur.



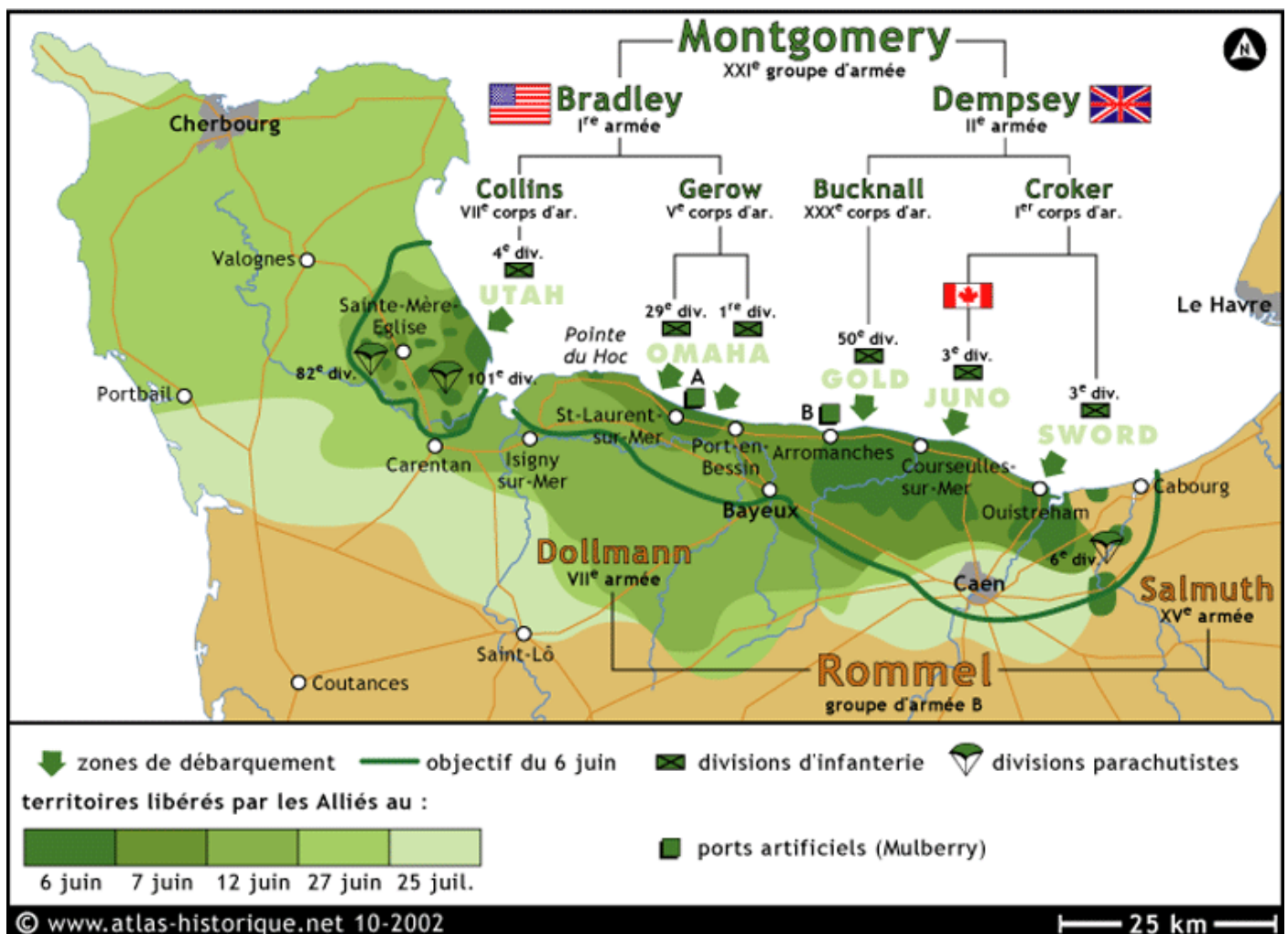
B) LES DEBARQUEMENTS EN FRANCE (1944)

1) LE DEBARQUEMENT EN NORMANDIE

L'opération "**Overlord**", commandée par le général **Eisenhower**, est lancée le **6 juin 1944** sur les plages de **Normandie** avec 5000 navires et 10 000 avions qui doivent affronter le « Mur de l'Atlantique », renforcé surtout dans la région de Calais.

3 problèmes pour les Allemands :

- Le **6 juin**, les **Allemands** sont **paralysés** par leur système de transmission qui exige que les **ordres viennent uniquement** du quartier général d'**Hitler** en Poméranie.
 - Ils sont complètement **trompés** par la **manœuvre de diversion** (opération « **Fortitude** ») montée par les Alliés qui les persuadent que les **vrais débarquements** auront lieu dans le **Pas-de-Calais** et que la **Normandie** n'est qu'une **diversion**.
 - Les officiers sur le terrain ne peuvent faire avancer les **divisions blindées** tenues en **réserve** sans la **permission d'Hitler** et ceci permet aux Alliés de se positionner sur le littoral sans être gênés.
- Le débarquement se passe sans gros problèmes de résistance allemande sauf à **Omaha Beach** où les Américains essuient de lourdes pertes avant de pouvoir se sortir de la plage.



http://www.atlas-historique.net/1914-1945/cartes_popups/OverlordGF.html

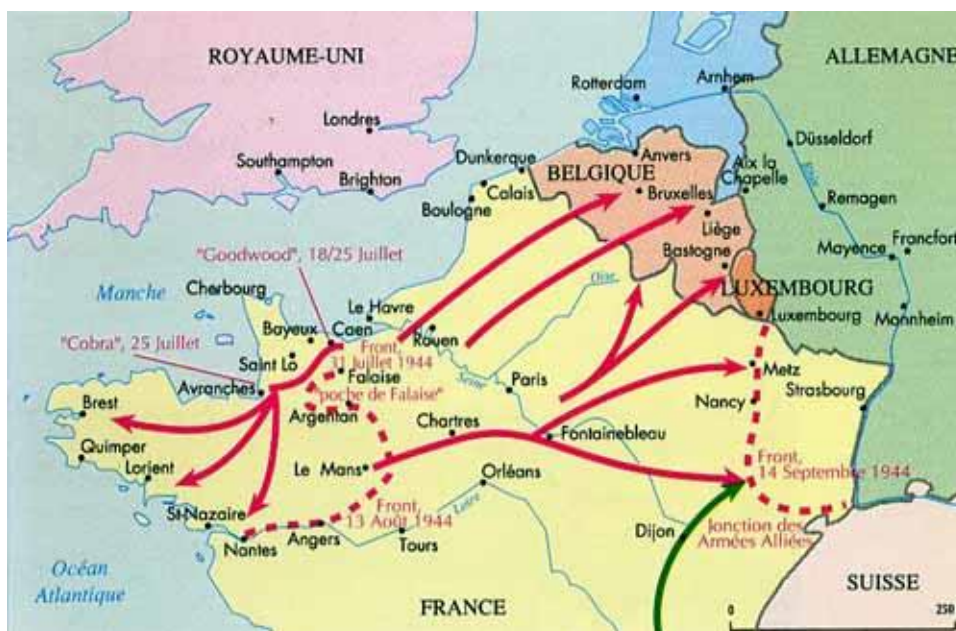
Pendant **six semaines**, ils restent souvent **accrochés** à d'étroites **bandes côtières** à cause de leur **imprévision** des conditions de **combat** dans le **bocage normand**. Le **31 juillet**, le général **Patton** réussit une percée à **Avranches** (opération Cobra) qui marque le **début de la bataille de France**.

Il s'agit d'un immense mouvement enveloppant dans deux directions :

-vers **l'Ouest** en direction de la **Bretagne**

-vers le **Sud** pour ensuite virer vers **l'Est** en direction de **Paris** qui est libéré le **25 août 1944** par la **2^e DB** du général Leclerc.

Les **Allemands refluent** massivement vers l'**Est**, alors qu'au même moment a lieu le **débarquement en Provence**.



<http://anciennes-etang-apigne.over-blog.com/article-29521564.html>

2) LE DEBARQUEMENT EN PROVENCE

Le **15 août 1944**, la VIII^{ème} armée américaine et l'armée française commandée par le général de Lattre de Tassigny entrent à **Toulon** et à **Cannes** remontant ensuite vers le **nord** à travers les **Alpes** et la **vallée du Rhône**.

Le reflux des Allemands est considérablement entravé par les actions de sabotage des maquisards. Le 10 septembre la jonction est réalisée entre les **débarquements de Provence** et de **Normandie**. En **décembre 1944**, la **France** et la **Belgique** sont presque entièrement libérées.



<http://www.legendes-cartographie.com/realisations/lycee>

C) LE REFLUX ALLEMAND A L'EST

En **juillet 1944**, l'**URSS** est **complètement libérée** (Leningrad est libérée le 4 janvier 1944 après 900 jours de siège et au prix de plus d'1.6 million de morts).



[https://simple.wikipedia.org/wiki/Eastern_Front_\(World_War_II\)](https://simple.wikipedia.org/wiki/Eastern_Front_(World_War_II))

Fin 1944, la **Roumanie**, la **Hongrie** et la **Bulgarie** (alliés de l'Allemagne) **signent l'armistice**.

Devant cette progression fulgurante de l'**Armée Rouge** dans la région des Balkans, les **Britanniques** libèrent la **Grèce**.

La **Yougoslavie** est en grande partie **libérée** par la **résistance yougoslave** communiste groupée autour de **Tito**.

D) LA CAPITULATION ALLEMANDE

Depuis les victoires alliées, l'**Allemagne** est soumise à des **raids aériens** de plus en plus meurtriers qui visent les villes et les industries allemandes (USAF le jour, RAF la nuit).

Décembre 1944, deux grandes offensives allemandes ont lieu dans les **Ardennes** et en **Hongrie**.

L'**Allemagne** se lance de nouveau dans la bataille car elle compte sur de **nouvelles armes** dans le but de renverser l'équilibre des forces. Il s'agit des fameuses fusées **V1** et **V2** (**premiers missiles**) qui réussissent à menacer une nouvelle fois Londres. Elle utilise aussi ses **nouveaux avions à réaction** (Messerschmitt 262). Mais ces armes ne sont pas tout à fait au point et viennent **trop tard**.

Janvier 1945, l'Allemagne ne compte plus que sur elle-même. Mais ne s'avoue toujours pas vaincue.



<http://www.encyclopedie.bsditions.fr/image/article/carte/NAZICARTURSS0024.jpg>

L'étau se resserre inexorablement, les **Alliés pénètrent en Allemagne en février** et franchissent le Rhin à Remagen en mars. En **avril 1945**, les derniers soubresauts de l'Allemagne se transforment en déroute.

Vienne est investie par les soviétiques le 13 avril.

Les **Américains atteignent l'Elbe le 14 avril** et conformément aux accords de **Yalta**, ils s'arrêtent pour attendre l'Armée Rouge qui rentre dans **Berlin le 25 avril**. La jonction avec les Américains a lieu le **26 avril à Torgau**.

Hitler qui a mobilisé ses dernières ressources (le Volksturm : armée fantôme d'enfants et de vieillards) se **suicide** dans son bunker le **30 avril**, quelques jours après l'exécution de **Mussolini** (28 avril) par les partisans italiens.

La **Wehrmacht capitule sans condition** et l'**armistice est signé** à Reims le 7 Mai et à Berlin le **8 mai 1945**. C'est la fin de la guerre en Europe.

III) LA DEFAITE JAPONAISE

A) LA GUERRE AERONAVALE ET LE « SAUTE-MOUTON »

Jusqu'à la défaite de l'Allemagne, le Japon reste au second plan.

Contrairement à ce qui se passe en Europe, en Asie, la **reconquête du Pacifique** se heurte à des **difficultés** importantes, dues aux **distances** et au **climat tropical**. La victoire finale dépend avant tout des victoires en mer.

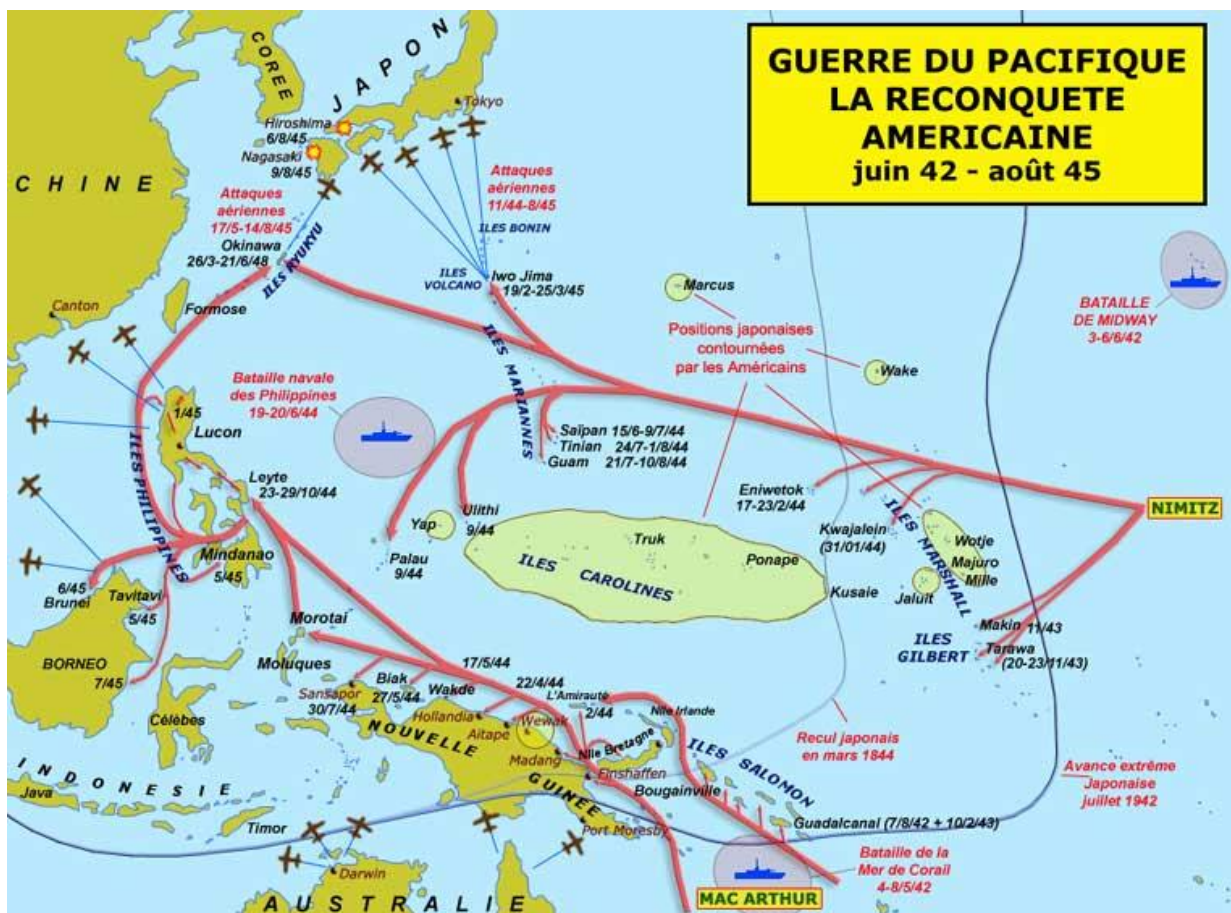
La puissance industrielle de l'économie de guerre des **USA** permet de couvrir les besoins militaires de l'**Europe** et de l'**Asie**.

Très vite l'organisation des **USA**, qui donne **priorité** aux **productions de guerre**, l'emporte sur le **Japon**.

Mais les **Japonais s'accrochent** farouchement dans les îles. Pour les déloger les Américains sont obligés de constituer des formations navales associant plusieurs types de navires groupés autour de porte-avions.

L'offensive américaine se fait suivant deux axes et a à sa tête deux commandants :

- L'amiral **Nimitz** pour le **Pacifique central** qui veut reprendre les **îles Gilbert, Marshall et Mariannes** pour mettre le Japon à portée des bombardements américains.
- Le général **Mac Arthur** pour le **Pacifique sud** qui veut reprendre les îles principales : Nouvelle Guinée, Philippines, Bornéo.



<http://www.encyclopedie.bsditions.fr/image/article/carte/NAZICARTUSAS0001.jpg>

- La puissance militaire des Etats-Unis va leur permettre d'appliquer les 2 stratégies en même temps. Pour éviter la guerre sur les très nombreuses îles fortifiées par le **Japon**, le haut commandement des **USA** utilise la **stratégie du "saut de mouton"** qui consiste en l'**attaque des îles stratégiques** qui serviront ensuite de **bases américaines**. Etant donné la supériorité maritime et aérienne des **USA**, les autres îles sont vite bloquées.

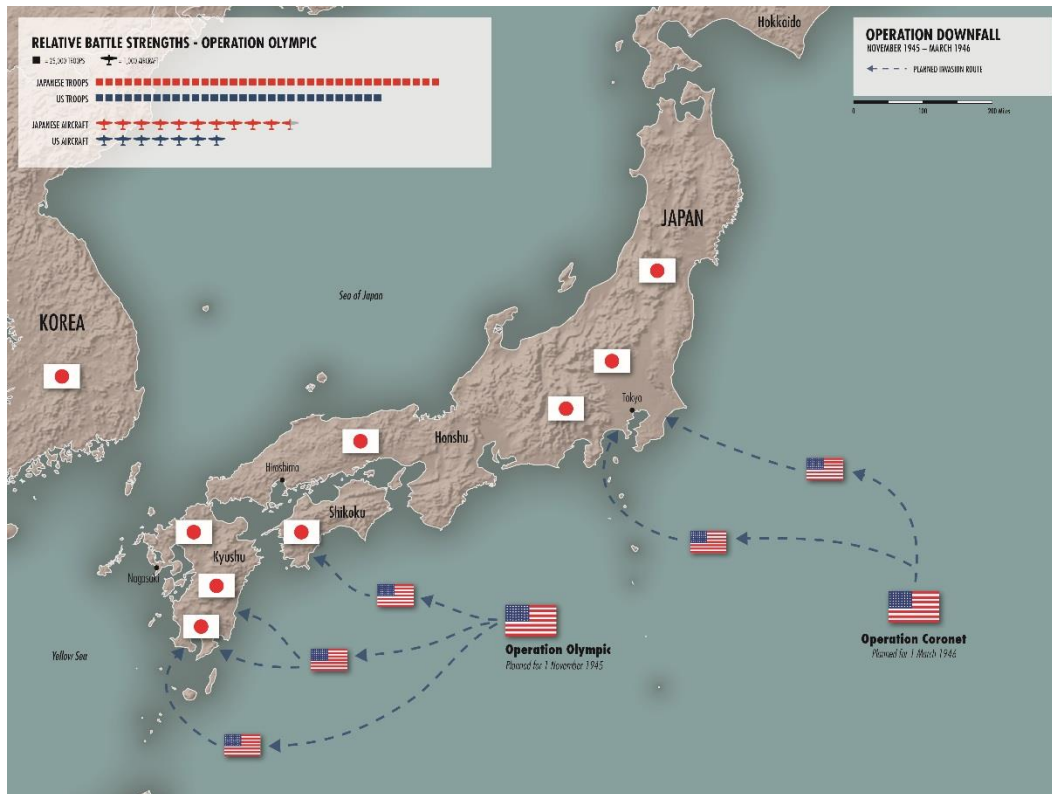
Juin 1944, Nimitz conquiert les îles **Mariannes** (2 débarquements dans la même semaine pour les USA aux antipodes du globe).

Octobre 44, Mac Arthur conquiert les **Philippines**. C'est alors que les japonais utilisent pour la première fois les **Kamikazes** (Bataille du golfe de Leyte).

En **mars 1945** l'île japonaise d'**Iwo Jima** est atteinte par l'amiral **Nimitz** (1 mois pour prendre une île de 21km²).

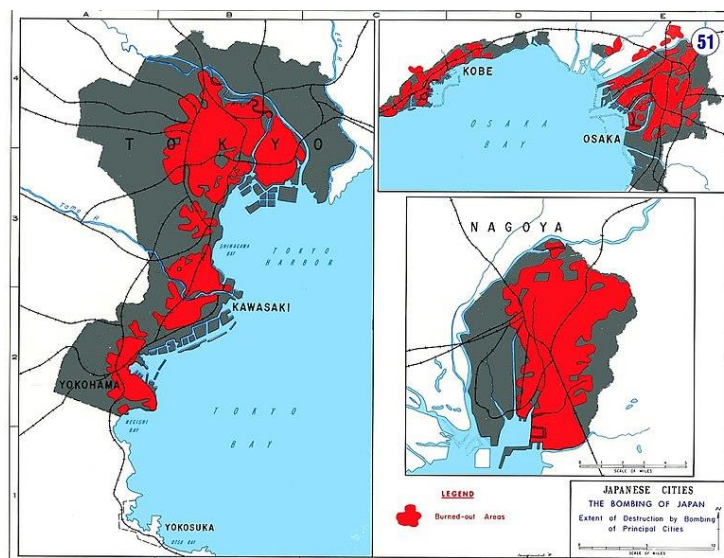
Mars - Juin 1945 : prise d'**Okinawa**, premier territoire japonais (19 000 morts américains, 200.000 morts japonais dont la moitié de civils).

L'opération **Downfall** prévoit 2 débarquements au Japon, un sur l'île de Kyushu en Novembre 1945 et l'autre sur l'île de Honshu (près de Tokyo) en mars 1946.



<https://www.ww2classroom.org/node/140>

Les **bombardements des B.29 s'intensifient** alors sur les centres industriels. 600 complexes industriels furent détruits ou gravement endommagés et cela entraîna un fort ralentissement de la production, environ 40 % de la superficie de 66 villes furent détruites, perte de 2,5 millions de logements et 8,5 millions de personnes sans-abris. Les morts sont estimés entre 300 000 et 500 000.



http://upload.wikimedia.org/wikipedia/commons/c/c6/Areas_of_principal_Japanese_cities_destroyed_by_US_bombing.jpg

Mais le moral des japonais ne désarme pas.

B) LE « FEU NUCLEAIRE »

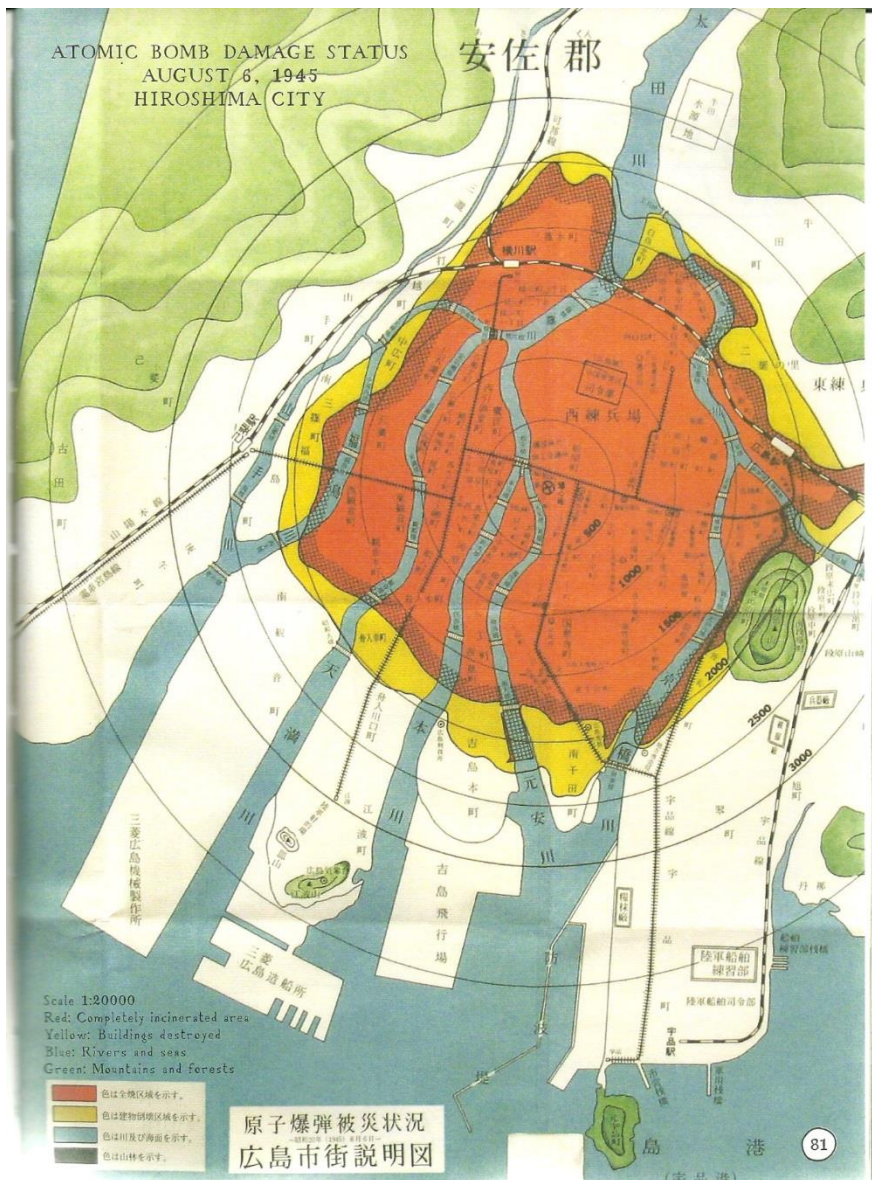
Devant la **farouche résistance** du peuple **japonais** lors de la prise d'Okinawa (attaques aériennes des **kamikazes**), l'état-major américain estime que la conquête du Japon pourrait coûter plus d'un million de morts et 10 millions de morts japonais.

Le président des USA, **Harry Truman**, décide alors **d'utiliser l'arme atomique (Projet « Manhattan »)** qui vient d'être mise au point au centre de recherches de Los Alamos (Nouveau Mexique) sous la direction de Julius Robert Oppenheimer.

La 1ere bombe expérimentale « Gadget » explose le 16 juillet 1945 à Alamogordo au Nouveau Mexique.

Deux bombes atomiques sont lâchées sur des villes japonaises :

- **Little Boy** : Bombe à uranium qui explose sur **Hiroshima** le **6 aout 1945**.
- **Fat Boy** : Bombe au plutonium qui frappe **Nagasaki** le **8 Aout 1945**.



<http://fac.arch.hku.hk/asian-cities-research/wp-content/uploads/curie-6-hiroshima2.jpg>

8 Aout 1945 : l'**URSS** déclare la guerre au Japon conformément aux accords de Yalta et attaque la Mandchourie le lendemain.

15 Aout 1945 : L'empereur **Hiro Hito** annonce la **capitulation** du Japon.

2 Sept 1945 : Signature de la **capitulation** du Japon sur le cuirassé USS Missouri dans la Baie de Tokyo.

La Seconde Guerre mondiale est terminée.